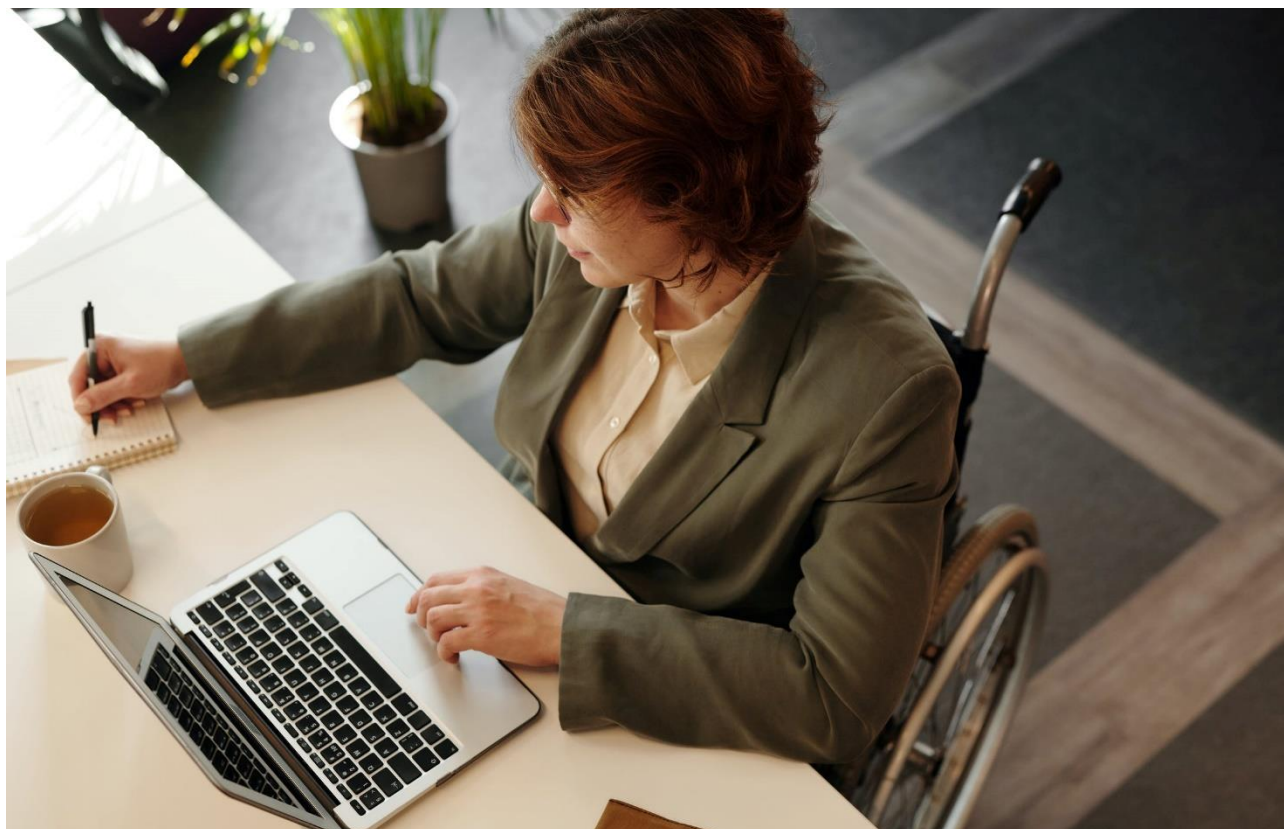




FUNDACJA
Polska
bez barier.org



Audyty dostępności strony internetowej

<https://wystawy.lazienki-krolewskie.pl/>

Wieliczka, dnia: 12 stycznia 2022

Audytor: Paweł Szarek

Wstęp



Zespół audytujący:

- Podmiot zlecający:
Muzeum Łazienki Królewskie w Warszawie
- Podmiot wykonujący audyt:
Fundacja Polska Bez Barrier
- Główny audytor:
mgr inż. Paweł Szarek
- Uwaga: Podczas audytu sprawdzana jest struktura i poprawność kodu strony. Nie oceniamy treści merytorycznej zawartej na stronie.



DOSTĘPNOŚĆ to zapewnienie dostępu do informacji możliwe największej liczbie użytkowników niezależnie od: wieku, niepełnosprawności, sprzętu, oprogramowania

W przeprowadzonym przez nas badaniu sprawdzamy czy przedstawiciele poniższych grup mają możliwość dostępu do treści umieszczonych w serwisie internetowym.

- Niewidomi, niedowidzący i z dysfunkcjami wzroku,
- Głusi i głuchoniewidomi,
- Osoby z niepełnosprawnością fizyczną kończyn,
- Osoby z niepełnosprawnością intelektualną,
- Osoby korzystające ze starych typów komputerów,
- Osoby starsze,
- Osoby korzystające z urządzeń mobilnych,
- Społeczności z biednych regionów,
- Dyslektycy,
- Obcokrajowcy,
- Osoby korzystające ze stron w głośnych/cichych miejscach,

Proces audytowania

1. Rozmowa ze zlecającym o podstawowych funkcjach i przeznaczeniu serwisu:

- Przeznaczeniu i celu serwisu,
- Zastosowanych technologiach i językach programowania,
- Określenie specyficznych/unikalnych funkcjonalności strony www,
- Wyznaczenie daty rozpoczęcia badania,
- Wyznaczenie osoby odpowiedzialnej ze strony podmiotu zlecającego.

2. Wytypowanie badanych podstron i elementów serwisu:

- Strona główna, Kontakt,
- Informacje o instytucji,
- Strona wyników wyszukiwania,
- Koszyk sklepu,
- Formularz kontaktowy, newsletter, zamówienia, rejestracji, itp.
- Nawigacja, Galerie, slidery zakładki,
- Okienko dialogowe (popup/tooltip), itp.

3. Badanie dostępności przez ekspertów i użytkowników:

- Walidacja automatyczna,
- Walidacja manualna,
- Testy z użytkownikami.

4. Opracowanie raportu:

- Strony podlegające audytowi,
- Wyniki audytu,
- Podsumowanie/wnioski,
- Zalecenia.

Walidacja **automatyczna**

- Obecność elementów strukturalnych (nagłówki, listy, tabele, itp.),
- Zadeklarowany język dokumentu,
- Obecność etykiet pól formularza i ich powiązania,
- Obecność wymaganych atrybutów w elementach serwisu (np. alt dla),
- Unikalność treści niektórych atrybutów (np. alt dla),
- Unikalność atrybutów id,
- Puste treści przycisków i linków,
- Dublowanie treści w atrybucie title,
- Puste treści elementów semantycznych np. puste nagłówki, nagłówki tabel, itp.,
- Obecność w DOM elementów z atrybutami id używanymi przez atrybuty ARIA,
- Poprawność struktur tabel, list, grupowania pól formularzy,

Walidacja **manualna**

- Logiczna kolejność poruszania się po serwisie za pomocą klawiatury,
- Możliwość dotarcia do pełnej funkcjonalności za pomocą klawiatury,
- Widoczność elementu otrzymującego fokus, poprawne przenoszenie fokusa,
- Poprawność minimalnego współczynnika kontrastu,
- Zrozumiałość i poprawność etykiet, instrukcji, tekstów alt,
- Kolejność treści odpowiadająca kolejności w DOM,
- Brak nagłówków w treściach wprowadzanych przez redaktorów,
- Spójność nawigacji na kolejnych podstronach serwisu,
- Spójność identyfikacji np.: czy ta sama ikona nie służy do 2 różnych celów,
- Obecność oraz działająca wyszukiwarka lub mapa strony,
- Poprawne oznaczanie języka treści w innym języku niż główny,
- Poprawność działania kontrolek wspomagających dostępność, np. powiększanie tekstu.

Standard: WCAG 2.1

Web Content Accessibility Guidelines (WCAG) – zbiór dokumentów opublikowany przez oddział World Wide Web Consortium (W3C) zawierający zalecenia dotyczące tworzenia dostępnych serwisów internetowych. Wersja WCAG 2.1 odpowiada w szczególności na zmiany w sposobie interakcji ludzi z interfejsami i z urządzeniami mobilnymi.

Standard WCAG ma trzy poziomy „wtajemniczenia”:

A 30 najbardziej podstawowe kryteria

AA 20 bardziej złożone kryteria

AAA 28 zaawansowane kryteria

Kryterium które spełnia warunki WCAG 2.1 jest oznaczone jako **Pozytywny**, a niespełniające warunków jako **Negatywny**. Jeżeli w serwisie nie występuje konkretny rodzaj badanych funkcjonalności (np. logowanie, wideo) to kryterium oznaczamy jako **Nie dotyczy**.

Stosunek ilości kryteriów pozytywnych daje nam wynik.

<50% Serwis nie jest dostępny

51-89% Serwis jest częściowo dostępny

>90% Serwis jest dostępny

Wykorzystywane narzędzia

- **Narzędzie developerskie przeglądarki** (Chrome, Firefox, Opera)
- **NVDA** Czytnik ekranu (eng. Screen Reader) program asystujący przez osoby niewidome.
- **WAVE Web Accessibility Evaluation Tool** (<https://wave.webaim.org/>) Walidator umożliwiający analizę pojedynczej strony internetowej pod kątem WCAG 2.1.
- **ARC Toolkit** Darmowe narzędzie do testowania dostępności (Chrome)
- **W3C Markup Validator** (<https://validator.w3.org/nu/>) Walidator zgodności kodu (X)HTML.
- **Color Contrast Analyser** Darmowy program do analizy kontrastu.
- **PDF Accessibility Checker 2.0** Darmowy program badający poziom dostępności dokumentu PDF.

Lista audytowanych podstron:

Badany serwis posiada złożoną strukturę. Dlatego na potrzeby audytu wytypowaliśmy próbkę badawczą. Poniższa lista podstron obejmuje te, które są kluczowe dla osób z niepełnosprawnościami oraz podstrony, które wykazywały najwięcej problemów podczas walidacji automatycznej.

1. <https://wystawy.lazienki-krolewskie.pl/>
2. <https://wystawy.lazienki-krolewskie.pl/wystawa-bitwa-warszawska/>
3. <https://wystawy.lazienki-krolewskie.pl/wystawa/bitwa-warszawska/>
4. <https://wystawy.lazienki-krolewskie.pl/wystawa/the-battle-of-warsaw/>
5. https://wystawy.lazienki-krolewskie.pl/?s=pi%C5%82sudski&post_type=wystawa

W serwisie udostępnione są linki do zewnętrznych serwisów i aplikacji należących do infrastruktury uczelni, (<https://www.uth.edu.pl/o-uczelni/wirtualna-uczelnia>). Sugerujemy wykonanie audytów tych serwisów w przyszłości.

Zasada nr 1:

Postrzegalność

— informacje oraz komponenty interfejsu muszą być przedstawione użytkownikom w sposób dostępny dla ich zmysłów.

Wytyczna 1.1

Alternatywa w postaci tekstu: Dla każdej treści nietekstowej należy dostarczyć alternatywną treść w formie tekstu, która może być zamieniona przez użytkownika w inne.

1.1.1 Treść nietekstowa	A	Czy wszystkie elementy znajdujące się w serwisie internetowym, które nie są tekstem, posiadają teksty alternatywne?	Negatywny
-------------------------	---	--	------------------

Większość elementów nietekstowych nie posiada prawidłowego tekstu alternatywnego.

Na stronie z wyborem języka (<https://wystawy.lazienki-krolewskie.pl/wystawa-bitwa-warszawska/>) mamy 11 razy powtórzony ten sam obrazek co na stronie głównej serwisu – żaden z nich nie ma opisu alternatywnego. Czytnik ekranu za każdym razem czyta nazwę pliku – „na-slider-jako-plakat.jpg”. Jeżeli obrazek pełni funkcję dekoracyjną powinien mieć pusty atrybut alt lub być umieszczony jako tło w stylu .css.

Przyciski sterowania sliderem posiadają tekst alternatywny w języku angielskim (previous arrow, next arrow, Exit full screen)

Przycisk do otwarcia wyszukiwarki nie posiada żadnego opisu.

Pole wyszukiwarki nie posiada etykiety <label>, ani poprawnie opisanego przycisku wyślij.

Wytyczna 1.2

Media zmienne w czasie: Należy dostarczyć alternatywę dla mediów zmiennych w czasie.

1.2.1 Tylko audio lub tylko wideo (nagranie)	A	Czy wszystkie nagrania zawierające wyłącznie dźwięk są zaopatrzone w alternatywę w postaci tekstu? Czy wszystkie nagrania zawierające wyłącznie ruchomy obraz są zaopatrzone w alternatywę w postaci tekstu lub nagrania?	Nie dotyczy
1.2.2 Napisy rozszerzone (nagranie)	A	Czy wszystkie nagrania audiowideo (filmy) mają dołączoną ścieżkę napisów dla osób niesłyszących?	Nie dotyczy
1.2.3 Audiodeskrypcja lub alternatywa dla mediów (nagranie)	A	Czy wszystkie nagrania audiowideo (filmy) mają dołączoną audiodeskrypcję lub alternatywę dla mediów?	Nie dotyczy
1.2.4 Napisy rozszerzone (na żywo)	AA	Czy transmisje audiowizualne na żywo są zaopatrzone w napisy dla osób niesłyszących?	Nie dotyczy
1.2.5 Audiodeskrypcja (nagranie)	AA	Czy wszystkie nagrania audiowideo (filmy) są zaopatrzone w audiodeskrypcję?	Nie dotyczy
1.2.6 Język migowy (nagranie)	AA A	Czy wszystkie nagrania audiowideo (filmy) opublikowane w serwisie internetowym są zaopatrzone w tłumaczenie na język migowy?	Nie dotyczy
1.2.7 Rozszerzona audiodeskrypcja (nagranie)	AA A	Czy wszystkie nagrania audiowideo (filmy), w których nie da się zastosować audiodeskrypcji, są zaopatrzone w rozszerzoną audiodeskrypcję?	Nie dotyczy
1.2.8 Alternatywa dla mediów (nagranie)	AA A	Czy każde nagranie audiowideo (film) i wideo (animacja) opublikowane w serwisie posiada alternatywę dla mediów?	Nie dotyczy
1.2.9 Tylko audio (na żywo)	AA A	Czy wraz z materiałem audio nadawanym na żywo prezentowana jest jego transkrypcja?	Nie dotyczy

Nie stwierdzono materiałów audiowideo. Serwis linkuje do Kanálu Muzeum w serwisie YouTube. Materiały tam zawarte opisane są w audycie strony Muzeum.

Wytyczna 1.3

Możliwość adaptacji: Należy tworzyć treści, które mogą być prezentowane na różne sposoby (np. uproszczony układ wizualny), bez utraty informacji czy struktury.

1.3.1 Informacje i relacje	A	Czy informacje, relacje i ich struktura są możliwe do odczytania przez program komputerowy lub w inny sposób opisane?	Negatywny
1.3.2 Zrozumiała kolejność	A	Czy treści publikowane w serwisie oraz system nawigacji mają prawidłowo zaprogramowaną kolejność odczytu?	Negatywny
1.3.3. Właściwości zmysłowe	A	Czy informacje mające wpływ na zrozumienie treści są przekazywane w sposób nieopierający się wyłącznie na zmysłach?	Pozytywny
1.3.4 Orientacja	AA	Sprawdzenie, czy jest możliwość wyświetlenia treści zarówno w układzie pionowym jak i poziomym urządzenia (np. smartfon, tablet)	Pozytywny
1.3.5 Określenie przeznaczenia wprowadzanych danych	AA	Sprawdzenie czy w tekstowych polach formularza, które zbierają określone typy informacji o użytkowniku (jak np. imię, nazwisko, telefon, email, itp.) zdefiniowano atrybut autocomplete z odpowiednią wartością	Negatywny
1.3.6 Określenie przeznaczenia	AAA	Sprawdzenie czy zostały zdefiniowane regiony z HTML 5 lub punkty orientacyjne za pomocą ról ARIA.	Negatywny

W serwisie jest duży problem ze strukturą stron. Brak regionów HTML5, brak nagłówków.

Otwarcie wyszukiwarki jest problematyczne. Zamknięcie jeszcze bardziej.

Pole wyszukiwarki nie posiada etykiety label, ani poprawnie opisanego przycisku wyslij.

Formularz newslettera nie posiada etykiet <label>, atrybutu autocomplete – no i ogólnie nie działa.

Focus przemieszcza się w niezrozumiałej kolejności, pomijając niektóre elementy górnej nawigacji.

Wytyczna 1.4

Możliwość rozróżnienia: Użytkownik powinien móc dobrze widzieć bądź słyszeć treści — mieć możliwość oddzielenia informacji od tła.

1.4.1 Użycie koloru	A	Czy istotne informacje przekazywane użytkownikowi są prezentowane inaczej, niż z użyciem koloru?	Negatywny
1.4.2. Kontrola odtwarzania dźwięku	A	Czy w serwisie dźwięk trwający dłużej niż 3 sekundy nie jest odtwarzany automatycznie?	Pozytywny
1.4.3 Kontrast (minimalny)	AA	Czy kontrast pomiędzy tekstem i tłem wynosi przynajmniej 4.5:1 a dla dużych czcionek przynajmniej 3:1?	Pozytywny (opis niżej)
1.4.4 Zmiana rozmiaru tekstu	AA	Czy w serwisie można powiększyć czcionki przynajmniej dwukrotnie bez korzystania ze specjalnego oprogramowania?	Negatywny
1.4.5 Obrazy tekstu	AA	Czy publikowane w serwisie teksty są zamieszczane w postaci jawnego tekstu, z wyjątkiem sytuacji, gdy jest to absolutnie niezbędne?	Pozytywny (opis niżej)
1.4.6 Wzmocniony kontrast	AAA	Czy kontrast pomiędzy tekstem i tłem wynosi przynajmniej 7:1 a dla dużych czcionek przynajmniej 4,5:1?	Pozytywny (opis niżej)
1.4.7 Niska głośność lub brak tła dźwiękowego	AAA	Czy w nagraniach zawierających tylko dźwięk tło dźwiękowe jest nieobecne, możliwe do wyłączenia lub cichsze o przynajmniej 20 decybeli od treści głównej?	Nie dotyczy
1.4.8 Prezentacja wizualna	AAA	Czy w serwisie można dostosować bloki tekstu do wymagań wysokiej czytelności?	Negatywny
1.4.9 Obrazy tekstu (bez wyjątków)	AAA	Czy publikowane w serwisie teksty są zamieszczane w postaci jawnego tekstu, a nie obrazu tekstu?	Negatywny
1.4.10 Dopasowanie do szerokości ekranu	AA	Sprawdzenie czy nie następuje utrata treści ani funkcjonalności oraz nie występuje przewijanie treści w poziomie, kiedy szerokość ekranu wynosi 320 pikseli oraz	Pozytywny

		trybu horyzontalnego o wysokości 256 pikseli.	
1.4.11 Kontrast elementów nietekstowych	AA	Sprawdzenie czy kontrast pomiędzy obiektami graficznymi (jak np. ikony, wykresy) oraz elementami interfejsu (jak np. przyciski, kontrolki i pola formularzy, fokus) a tłem jest w stosunku 3:1.	Pozytywny
1.4.12 Odstępy w tekście	AA	Sprawdzenie czy przy zwiększeniu odstępów w tekście pomiędzy literami i wierszami nie następuje utrata treści lub funkcjonalności.	Negatywny
1.4.13 Treść na kursorze myszy lub fokusie	AA	W sytuacji gdy po najechaniu kursorem myszy lub sfokusowania elementu klawiaturą pojawia się dodatkowa treść (np. tooltip) należy sprawdzić czy: tooltip znika po wciśnięciu klawisza esc, treści z tooltipa nie znikają po najechaniu na niego kursorem, tooltip nie zastania istotnych treści.	Nie dotyczy

Linki w serwisie nie są konsekwentnie oznaczane. Niektóre odnośniki są podkreślone, inne nie. Żeby ułatwić nawigację serwis powinien oferować konsekwentną identyfikację linków. Jeżeli projektant strony ze względu na aspekty wizualne nie przewidział podkreślania linków programista powinien zapewnić kontrolkę dającą możliwość włączenia opcji podkreślenia wszystkich linków w serwisie.

Na stronie z wyborem języka wystawy tytuły wystawy występuje na tle z grafiką, Te napisy nie spełniają kryterium kontrastu, a kolor tekstu dla stanu :hover i :Focus jest praktycznie taki sam jak kolor na obrazku tła. Na stronie ze sliderem opisy poszczególnych elementów wystawy występują na półprzeźroczystym tle, co może utrudniać czytanie.

Twórcy zapewнили dostęp do trybu odwróconych kolorów ale nie działa on na wszystkie elementy (np. wyszukiwarka, przyciski slidera), a inne elementy (np. link Polityka Prywatności) są niewidoczne. **Trybu wysokiego kontrastu nie da się uruchomić za pomocą klawiatury.**

Zwiększenie czcionki do 200% powoduje utratę czytelności – tytuł w górnej belce zastania ikony do zmiany kontrastu i wielkości czcionki. Dodatkowo powoduje, że treści stają się trudne do przeczytania pojawiają się odstępy pionowe, które zmuszają użytkownika do przewijania treści.

W serwisie występuje jedna grafika zawierająca tekst w formie obrazka – jest to główny motyw graficzny z napisem 1920, powtarza się ona kilkanaście razy na stronie, tekst który jest na niej zawarty nie jest kluczowy do zrozumienia treści

Zwiększenie odstępów w teście może powodować utratę czytelności niektórych elementów – tytuł na górnej belce i menu w stopce nie zachowują się poprawnie. Problem jest uciążliwy z powodu zastąpienia kontrolki do zmiany kontrastu i wielkości liter w serwisie. Do takiej sytuacji dochodzi na ekranach o szerokości poniżej 1200px lub przy powiększeniu wielkości liter bądź odstępów.

Twórcy projektując strukturę górnej belki popełnili szereg błędów, których można było łatwo uniknąć np. ustalając szerokości w procentach, dodając wartości maksymalnej szerokości lub margines dla tytułu (span.opis). **Ten element z racji kluczowego znaczenia dla nawigacji należy przebudować.**

Zasada nr 2:

Funkcjonalność

— komponenty interfejsu użytkownika oraz nawigacja muszą być możliwe do użycia.

Wytyczna 2.1

Dostępność z klawiatury: Zapewnij dostępność wszystkich funkcjonalności za pomocą klawiatury.

2.1.1 Klawiatura	A	Czy wszystkie funkcje i elementy nawigacji można obsłużyć z poziomu klawiatury, bez użycia myszy?	Negatywny
2.1.2 Brak pułapki na klawiaturę	A	Czy fokus przemieszczany za pomocą klawiatury można zawsze wyprowadzić z miejsca, do którego został wprowadzony?	Pozytywny (patrz opis)
2.1.3 Klawiatura (bez wyjątków)	AAA	Czy wszystkie funkcje i elementy nawigacji można obsłużyć z poziomu klawiatury, bez użycia myszy?	Negatywny
2.1.4 Skróty klawiaturowe	A	Czy można skrót wyłączyć? Czy można zdefiniować skrót na dodatkowy klawisz niedrukowalny (Ctrl, Alt, itp.)? Czy skrót jest aktywny tylko wtedy gdy powiązany z nim element jest sfokusowany.?	Pozytywny

Nawigacja klawiaturą jest mocno utrudniona przez niewidoczny stan Focus.

Podczas nawigacji klawiszem Tab pomijane są ikony kontrastu i wielkości liter na górnej belce. Slajdy z elementami wystawy można zmieniać przy pomocy strzałek na klawiaturze – niestety nie ma o tym nigdzie informacji.

Po otwarciu wyszukiwarki Focus nie jest automatycznie przenoszony do pola wpisywania frazy. Focus zostaje na warstwie pod modelem należy kilkanaście razy nacisnąć Tab, by Focus przeszedł do pola wyszukiwarki.

Wytyczna 2.2

Wystarczająca ilość czasu: Zapewnij użytkownikom wystarczająco dużo czasu na przeczytanie i skorzystanie z treści.

2.2.1 Możliwość dostosowania czasu	A	Czy użytkownik ma możliwość wyłączenia, wstrzymania lub wydłużenia limitu czasu, by spokojnie zapoznać się z treścią lub skorzystać z funkcji serwisu?	Pozytywny
2.2.2 Pauza, zatrzymanie, ukrywanie	A	Czy elementy przesuwające się, migoczące lub automatycznie odświeżane można zatrzymać, wstrzymać lub ukryć?	Nie dotyczy
2.2.3 Brak ograniczeń czasowych	AAA	Czy serwis jest pozbawiony elementów z limitem czasowym	Pozytywny
2.2.4 Zakłócenie pracy użytkownika	AAA	Czy zakłócenia pracy użytkownika mogą być przez niego odłożone w czasie lub odrzucone (z wyjątkiem sytuacji zagrożeń)?	Nie dotyczy
2.2.5 Ponowne potwierdzenie autentyczności	AAA	Czy po wygaśnięciu autoryzowanej sesji użytkownik może się zalogować i kontynuować pracę bez utraty danych?	Nie dotyczy
2.2.6 Ostrzeżenie o limicie czasu	AAA	Sprawdzenie czy użytkownik jest ostrzegany o przekroczeniu limitu czasu, który może spowodować utratę danych,	Nie dotyczy

Serwis nie narzuca ograniczeń czasowych na wykonanie czynności.

Slider z elementami wystawy nie posiada opcji autoodtwarzania, zmiana slajdu dokonuje się po akcji użytkownika.

Wytyczna 2.3

Ataki padaczki: Nie należy projektować treści w taki sposób, aby prowokować ataki padaczki.

2.3.1 Trzy błyski lub wartości poniżej progu	A	Czy w serwisie brak jest elementów błyskających częściej niż 3 razy na sekundę lub błysk nie przekracza wartości progowych?	Pozytywny
2.3.2 Trzy błyski	AAA	Czy w serwisie brak jest elementów błyskających częściej niż 3 razy na sekundę?	Pozytywny
2.3.3 Animacja po interakcji	AAA	Sprawdzenie czy użytkownik może wyłączyć nieistotne dla funkcjonalności animacje i ruch, który jest wyzwalany przez interakcję użytkownika	Pozytywny (opis niżej)

W serwisie nie stwierdzono elementów mogących powodować atak epilepsji.

Slider z elementami wystawy posiada animacje przejścia pomiędzy slajdami – użytkownik nie ma możliwości wyłączenia tej opcji.

Wytyczna 2.4

Możliwość nawigacji: Dostarczenie narzędzi ułatwiających użytkownikowi nawigowanie, znajdowanie treści i ustalanie, gdzie się w danym momencie znajduje.

2.4.1 Możliwość pominięcia bloków	A	Czy w serwisie zapewniono mechanizm pozwalający na pominięcie powtarzających się elementów, na przykład nawigacji?	Negatywny
2.4.2 Tytuły strony	A	Czy każda strona w serwisie ma unikalny tytuł opisujący jej zawartość?	Pozytywny
2.4.3 Kolejność fokusa	A	Czy fokus przemieszczany za pomocą klawiatury przemieszcza się w zaplanowanej i logicznej kolejności?	Negatywny
2.4.4 Cel linku (w kontekście)	A	Czy cel, do którego prowadzą linki wynika z nich samych lub ich bezpośredniego otoczenia?	Negatywny
2.4.5 Wiele dróg	AA	Czy do każdej informacji w serwisie da się dotrzeć na więcej niż jeden sposób?	Negatywny
2.4.6 Nagłówki i etykiety	AA	Czy etykiety i nagłówki prawidłowo opisują następującą po nich treść?	Negatywny
2.4.7 Widoczny fokus	AA	Czy fokus przemieszczany za pomocą klawiatury jest zawsze widoczny?	Negatywny
2.4.8 Lokalizacja	AAA	Czy na stronach serwisu internetowego znajduje się informacja, w jakim miejscu serwisu znajduje się użytkownik (breadcrumb)?	Pozytywny
2.4.9 Cel linku (z samego linku)	AAA	Czy cel, do którego prowadzą linki wynika z nich samych?	Negatywny
2.4.10 Nagłówki sekcji	AAA	Czy treść jest porządkowana za pomocą nagłówków sekcji?	Negatywny

Serwis nie oferuje mechanizmu pomijania bloków. Nie ma możliwości przejścia bezpośrednio do treści strony, ani do wyszukiwarki.

W sliderze z elementami wystawy nie mamy możliwości przejścia do dowolnego slajdu – jeżeli użytkownik przerwie przeglądanie slajdów (np. na slajdzie 100) to żeby kontynuować przeglądanie musi ponownie przejść przez wszystkie slajdy, które już widział. Dodając do tego czas potrzebny na załadowanie treści oraz animowane przejścia pomiędzy slajdami proces ten staje się długi i męczący. Będzie skutkować to dużą ilością porzuceń – wśród wszystkich użytkowników.

Rozwiązaniem było by podzielenie wystawy na rozdziały, bądź dodanie kontrolek pozwalających na przejście do konkretnego slajdu.

Focus jest niewidoczny. Podczas nawigacji klawiaturą Focus pomija niektóre elementy (ikony kontrastu i wielkości liter) żeby dostać się do pola wyszukiwarki konieczne jest przejście przez wszystkie linki na stronie

W serwisie występują nieopisane linki, bądź linki z etykietą w języku angielskim (previous arrow, next arrow, Exit full screen)

Linki do Social Mediów nie posiadają informacji, że „Kliknięcie powoduje opuszczenie serwisu” bądź „Ten link przenosi do zewnętrznego serwisu”. Informacja taka powinna być widoczna dla czytników ekranu.

Linki występujące w stopce prowadzą do zewnętrznego serwisu (Stron Muzeum) – w rozumieniu WCAG jeżeli zmieni się główna nawigacja użytkownik powinien zostać o tym poinformowany przed kliknięciem. Chodzi tutaj głównie o użytkowników korzystających z czytników ekranu – Konieczne jest dodanie informacji ja w przypadku linków do Social Mediów.

Brak semantycznych nagłówków w kodzie. Każda strona powinna mieć nagłówek H1 będący tytułem strony oraz nagłówki do poszczególnych sekcji. Na slajdach występują tytuły, które powinny być ujęte w semantyczne znaczniki (np. H2) obecnie są wrzucone w <div>.

Wytyczna 2.5

Wprowadzanie danych: Ułatw użytkownikom obsługę funkcji za pomocą różnych interfejsów.

2.5.1 Gesty wskazujące	A	Sprawdzenie czy na urządzeniach dotykowych gesty wielopunktowe lub oparte na ścieżce (jak np. szczypanie, przeciąganie) można wykonać za pomocą aktywowania jednym punktem jak np. dotknięcie w przycisk.	Pozytywny
2.5.2 Anulowanie wskazania	A	Sprawdzenie czy w celu uniknięcia przypadkowej aktywacji elementu nie zostały użyte zdarzenia <i>onmousedown</i> , <i>onmouseup</i>	Pozytywny
2.5.3 Etykieta w nazwie	A	Sprawdzenie czy elementy interfejsu (jak np. linki, przyciski, itp.) zawierające tekst lub obrazy tekstu posiadają dostępną nazwę	Negatywny
2.5.4 Aktywowanie ruchem	A	Sprawdzenie czy funkcjonalność, która jest uruchamiana przez poruszanie urządzeniem można wyłączyć oraz czy jest ona zapewniona przez standardowe elementy sterujące, takie jak np. przyciski.	Nie dotyczy
2.5.5 Rozmiar celu	AAA	Sprawdzenie czy klikalne elementy mają rozmiar co najmniej 44 na 44 piksele	Negatywny
2.5.6 Mechanizmy równoczesnego wprowadzania danych	AAA	Sprawdzenie czy nie została ograniczona możliwość wprowadzania danych tylko przez dotyk lub klawiaturę oraz czy została zapewniona alternatywna obsługa wprowadzania danych (jak np. używanie klawiatury na urządzeniu mobilnym).	Pozytywny

Elementy interfejsu (ikony w górnej nawigacji, przyciski slidera, przyciski na modalu wyszukiwarki) albo nie posiadają etykiety, albo etykieta jest w języku angielskim.

Przyciski na sliderze nie posiadają minimalnego wymaganego rozmiaru.

Zasada nr 3:

Zrozumiałość

— informacje oraz obsługa interfejsu użytkownika muszą być zrozumiałe.

Wytyczna 3.1

Możliwość odczytania: Treść powinna być zrozumiała i możliwa do odczytania.

3.1.1 Język strony	A	Czy każda strona serwisu internetowego ma prawidłowo zadeklarowany język, w którym jest napisana treść?	Pozytywny
3.1.2. Język części	AA	Czy fragmenty tekstu w języku innym niż podstawowy na stronie są prawidłowo zadeklarowane?	Negatywny
3.1.3 Nietypowe słowa	AAA	Czy w serwisie zapewniony jest sposób wyjaśnienia mniej znanych słów?	Nie dotyczy
3.1.4 Skróty	AAA	Czy w serwisie jest mechanizm pozwalający na zapoznanie się z rozwinięciem stosowanych skrótów?	Nie dotyczy
3.1.5 Poziom umiejętności czytania	AAA	Czy teksty w serwisie są zrozumiałe dla osób z wykształceniem gimnazjalnym lub zapewnione są wersje alternatywne?	Pozytywny
3.1.6 Wymowa	AAA	Czy w serwisie zapewniony jest mechanizm prezentujący wymowę słów, które mogą budzić wątpliwości w formie zapisanej tekstowo?	Nie dotyczy

Na podstronie z wyborem języka tytuł wystawy pojawia się w kilkunastu różnych językach – dla żadnego nie jest zmieniony język dla fragmentu tekstu, co za tym idzie czytnik ekranu akcentuje je wszystkie jak polskie słowa.

Przyciski na sliderze posiadające etykiety - jeżeli twórcy planują je zostawić w języku angielskim konieczne będzie dodanie do nich atrybutu lang="en_EN".

W opisach elementów wystawy również występują obcojęzyczne nazwy (np. Rahvusarhiiv, Tartu), bez ustawionego języka dla części tekstu.

Wytyczna 3.2

Przewidywalność: Strony internetowe powinny otwierać się i działać w przewidywalny sposób.

3.2.1 Po oznaczeniu fokusem	A	Czy serwis zachowuje się w sposób przewidywalny w momencie oznaczenia każdego elementu fokusem?	Pozytywny
3.2.2 Podczas wprowadzania danych	A	Czy serwis zachowuje się w sposób przewidywalny w momencie wprowadzania danych?	Pozytywny
3.2.3 Konsekwentna nawigacja	AA	Czy elementy systemu nawigacji powtarzające się na wielu podstronach są ułożone w tej samej kolejności?	Pozytywny
3.2.4 Konsekwentna identyfikacja	AA	Czy komponenty mające w serwisie tę samą funkcjonalność są konsekwentnie identyfikowane?	Negatywny
3.2.5 Zmiana na żądanie	AAA	Czy zmiany kontekstu inicjowane są tylko na żądanie użytkownika lub są możliwe do wyłączenia?	Pozytywny

Link „Politykę prywatności” obok pola newslettera jest podkreślony, reszta linków w serwisie nie jest podkreślona.

Styl pola wyszukiwarki, różni się od stylu pola newslettera. Styl przycisku w obu formularzach również jest inny

Wytyczna 3.3

Pomoc przy wprowadzaniu informacji: Istnieje wsparcie dla użytkownika, by mógł uniknąć błędów lub je skorygować.

3.3.1 Identyfikacja błędu	A	Czy błędy popełnione przez użytkownika, a wykryte przez serwis internetowy, są prezentowane użytkownikowi w postaci komunikatu tekstowego?	Negatywny
3.3.2 Etykiety lub instrukcje	A	Czy wszystkie pola do wprowadzania danych przez użytkownika są zaopatrzone w etykiety lub instrukcje?	Negatywny
3.3.3 Sugestie korekty błędów	AA	Czy po wykryciu błędu we wprowadzanych przez użytkownika danych serwis podpowiada mu możliwe odpowiedzi?	Negatywny
3.3.4 Zapobieganie błędom (kontekst prawny, finansowy, związany z podawaniem danych)	AA	Czy serwis posiada odpowiednie zabezpieczenia przed popełnieniem błędów o konsekwencjach prawnych, finansowych lub związanych z wprowadzaniem i modyfikowaniem danych?	Nie dotyczy
3.3.5. Pomoc	AAA	Czy przy wprowadzaniu danych zapewniona jest pomoc kontekstowa?	Nie dotyczy
3.3.6 Zapobieganie błędom (wszystkim)	AAA	Czy serwis posiada odpowiednie zabezpieczenia przed popełnieniem błędów przez użytkownika?	Negatywny

Formularz newslettera nie działa. Nie jest sprawdzana poprawność adresu email, nie ma atrybutu autocomplete. Nie udało się go wysłać. Co ciekawe ta funkcjonalność pojawia się we wszystkich badanych serwisach Muzeum, ale za każdym razem zachowuje się inaczej.

Zasada nr 4:

Solidność

— Treść musi być solidnie opublikowana, tak, by mogła być skutecznie interpretowana przez różnego rodzaju oprogramowania użytkownika, w tym technologie wspomagające.

Wytyczna 4.1

Kompatybilność: Zmaksymalizowanie kompatybilności z obecnymi oraz przyszłymi programami użytkowników, w tym z technologiami wspomagającymi.

4.1.1 Parsowanie	A	Czy serwis internetowy jest wolny od błędów parsowania? Sprawdzenie, czy kod HTML i CSS jest wolny od błędów i poprawny semantycznie.	Negatywny
4.1.2 Nazwa, rola, wartość	A	Sprawdzenie czy znaczniki HTML/XHTML oraz atrybuty wraz z wartościami są używane zgodnie ze specyfikacją zwłaszcza w kontekście formularzy, etykiet do pól formularzy, linków, tabel, itp. Sprawdzenie czy zastosowano atrybuty ARIA zwiększające dostępność elementów w sytuacji, kiedy kod HTML nie daje takiej możliwości jak np. <ul style="list-style-type: none">• okienka dialogowe• panele z zakładkami• paski postępu• suwaki• karuzele• bieżące stany elementów jak np. (rozwinięty, zaznaczony, bieżący, ukryty, prawidłowy, itp.)• dynamiczne zmiany treści	Negatywny
4.1.3 Komunikaty o stanie	AA	Sprawdzenie czy w sytuacji kiedy wyświetlany jest ważny komunikat (np.: ostrzeżenie, powiadomienie, itp.) a fokus nie jest na niego przeniesiony, anonsowany jest on przez czytniki ekranu, zwykle za pośrednictwem atrybutów ARIA (np. role="alert", role="status", aria-live, itp.)	Negatywny

Walidator <https://validator.w3.org/nu/> wskazuje na liczne błędy w kodzie strony. Nie są one krytyczne, ale ich ilość jest znaczna. Kod strony nie jest optymalizowany pod kątem szybkości ładowania. Jest masa niepotrzebnych znaczników, które spowalniają ładowanie się strony, a sam kod waży prawie 1 megabajt (!), co może utrudnić przeglądanie serwisu osobom korzystającym ze starszego sprzętu. **Rozwiązaniem mogło by być podzielenie wystawy na rozdziały, bądź zrezygnowanie z wizualnego edytora Elementor – który odpowiada za większość nadmiarowego kodu HTML w serwisie.**

Serwis wykorzystuje niesemantyczne znaczniki – np. <div> zamiast nagłówka <h2> do umieszczania tytułu slajdu. Wyszukiwarka nie posiada odpowiednich atrybutów – po otwarciu modala z wyszukiwarką

Focus nie jest automatycznie przenoszony do pola tekstowego, a czytnik ekranu nie dostaje informacji, że pojawił się element zasłaniający treść. Nie ma ciągłości czytania tekstsów na slajdach.

Podsumowanie

Ocena 48%

Serwis nie jest dostępny

Pozytywne 26 / Negatywne 28

Cyfrowe wystawy to świetny pomysł w czasach pandemii. Doceniamy ciężką pracę twórców wystawy. Ilość materiałów i ich jakość są na najwyższym poziomie. Niestety kod strony i wykonanie niektórych elementów woła o pomstę do nieba. Serwis wypada wyraźnie gorzej od innych audytowanych w 2021.

Brak opisów alternatywnych i etykiet to pierwsza rzecz, która zwróciła naszą uwagę. Na pierwszej stronie czytnik ekranu jako pierwszą informację zamiast nagłówka H1 czyta, że „autoodtworzenie zostało wstrzymane”. Na podstronie z wyborem języka jedenaście razy czyta nazwę pliku „na-slider-jako-plakat.jpg”, bo autor nie ustawił atrybutu alt="".

Na stronie z elementami wystawy czytnik ekranu widzi angielskie opisy przycisków slidera, ale już z odczytaniem treści na slajdzie jest gorzej. Obsługa slidera z klawiatury jest utrudniona. Nie da się przejść do konkretnego slajdu, a przy próbie wyszukania jakiejś frazy (np. Budapeszt, Piłsudski itd.) wyszukiwarka zawsze przenosi nas na pierwszy slajd wystawy.

Brak skiplinków, właściwych atrybutów ARIA, brak etykiet w formularzach, problemy z semantyką, duża ilość nadmiarowego kodu generowana przez wizualny edytor pozwalają twierdzić, że wykonawca strony niewystarczająco przyłożył się do jakości produktu. Wiele rozwiązań opartych jest na gotowych komponentach, które nie pozwalają na ręczną edycję i dostosowanie do potrzeb osób z niepełnościami.

Mankamenty można by długo wymieniać. Natomiast sam serwis wymaga przebudowy struktury (górna belka, nawigacja, formularze, slider oraz treści) by był w pełni dostępny i użyteczny dla osób z niepełnościami.

Essential for some, usefull for all

Niezbędne dla niektórych,
przydatne dla wszystkich



Fundacja Polska Bez Barrier

ul. L. Kickiego 11/54,
04-397 Warszawa, PL, EU

+48 790 494 795

+48 793 147 001

fundacja@polskabezbarier.org

www.polskabezbarier.org