

■ **Jeleń szlachetny** (*Cervus elaphus*) – jest to duży ssak, należący do rodziny jeleniowatych. W Polsce masa ciała samców dochodzi do 250 kg, a samic do 150 kg. Samiec nosi na głowie rozgałęzione poroże zwane wieńcem. Najszybszy wzrost poroża następuje u jelenia w wieku 10-13 lat. Jelenie to mieszkańcy lasów. Żywią się roślinami – liśćmi, korą drzew i krzewów. Jedzą również trawy, zioła i krzewy. Okres godowy jeleni (rykowisko) rozpoczyna się we wrześniu. W tym okresie samce zaciekle rywalizują między sobą o samice. Młode (cielęta), w liczbie 1–2, przychodzą na świat w maju następnego roku. Ich sierść jest nakrapiana białymi plamkami.



■ **Niedźwiedź brunatny** (*Ursus arctos*) – jest największym polskim drapieżnikiem lądowym. Jego waga sięga 450 kg. Jest on jedynym przedstawicielem rodziny niedźwiedziowatych w Polsce. Zamieszkuje duże obszary leśne, obecnie w górach i na pogórzu (Karpaty, Polska). Niedźwiedź brunatny ma wyostrzony zmysł węchu i słuchu, ale słaby wzrok. Jest wszystkożerny. Zjada owoce, nasiona, grzyby, ptasie jaja i ryby, ale może też polować na różnej wielkości ssaki. Okres godowy (ruja) trwa od kwietnia do czerwca. Zimą, podczas hibernacji, samica rodzi od jednego do pięciu potomków. Niedźwiedź brunatny jest rzadkim zwierzęciem i dlatego podlega ochronie gatunkowej.

■ **Borsuk zwyczajny** (*Meles meles*) – żyje w małych lasach otoczonych polami lub na peryferiach dużych lasów. Kopie system podziemnych tuneli na terenach pagórkowatych i co roku je powiększa. Jest to zwierzę ukrywające się, aktywne



Borsuk zwyczajny

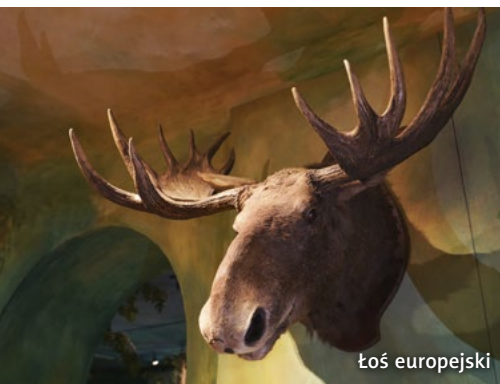


Wilk szary

nocą, dzień spędzające pod ziemią w swojej norze. Żyje w kilkuosobowych grupach rodzinnych. Każda grupa ma swoje własne terytorium. Borsuk żywi się głównie dżdżownicami i owadami. Okres godowy trwa od końca maja do sierpnia. Młode (zwykle 3 lub 4) rodzą się następnego roku, między lutym a kwietniem.

■ **Wilk szary** (*Canis lupus*) – jest największym przedstawicielem rodziny psowatych. W Polsce żyje na dużych obszarach leśnych, w górach i na nizinach. Dorosły samiec potrafi osiągnąć wagę 60 kg. Wilk żyje w grupach (watahach), na czele których stoją samiec i samica alfa (tylko para alfa się rozmnaża) oraz młode z ubiegłych lat. Podczas wychowywania młodych wilki są osiadłe, a po tym okresie prowadzą koczowniczy tryb życia, nieustannie się przemieszczając. Wilk żywi się zwykle dużymi ssakami kopytnymi (jelenie, dziki, sarny), a także gryzoniami, ptasimi jajami, owadami i owocami. Okres godowy (ruja) przypada na grudzień do lutego. Wiosną samica (wadera) rodzi od 4 do 7 młodych.

■ **łoś europejski** (*Alces alces*) – jest to największy przedstawiciel rodziny jeleniowatych. W Polsce jego waga osiąga: 400 kg (samce) lub ponad 200 kg



łoś europejski



Ryś euroazjatycki

(samice). Samce noszą na głowach charakterystyczne spłaszczone poroże. Czasem jednak spłaszczenie nie występuje i poroże ma formę rozgałęzioną. Największy wzrost poroża występuje u łosia pomiędzy 7. a 9. rokiem życia. Zwierzę spotkać możemy w rozległych lasach, w pobliżu rzek, bagien, a także stawów i zarośniętych terenów nadrzecznych. Łosie bardzo dobrze pływają. Zjadają liście, korę i rośliny wodne. Żywią się także grzybami i igłami sosnowymi. Samce rywalizują w okresie godowym, od września do października. W następnym roku w maju i na początku czerwca samice rodzą 1-3 cieląt. W Polsce są to zwierzęta łowne z całorocznym okresem ochronnym.

■ **Ryś euroazjatycki** (*Felis lynx*) – jest największym przedstawicielem rodziny kotów w Polsce. Samiec może ważyć do 34 kg. Rysie mieszkają na wschodzie i południu Polski (Karpaty, Puszcza Białowieska). Ponownie zostały też wprowadzone do Kampinoskiego Parku Narodowego pod Warszawą. Rysie zamieszkują lasy, najchętniej starodrzewia liściaste lub mieszane. Żyją samotnie, z wyjątkiem samic z kociętami. Polują na ssaki i ptaki różnej wielkości, niedojedzone resztki zakopując w ściółce, a nawet ukrywając na drzewie. Okres godowy przypada na luty i marzec. W maju lub czerwcu rodzą się kocięta (2-4). Ryś euroazjatycki to w Polsce rzadkie zwierzę. Jest gatunkiem chronionym.



■ **Głuszcak** (*Tetrao urogallus*) – to jeden z największych polskich ptaków o wadze do 6,5 kg. Samiec jest większy od samicy i ma czarne upierzenie z metalicznym połyskiem na piersi. Samica jest ciemno-brązowa, pokryta ciemnymi i jasnymi prążkami. Głuszczaki zamieszkują stare, rozległe lasy. Jedzą jagody, pąki drzew, trawy i małe bezkręgowce. Swoje gniazda zakładają na ziemi. Okres godowy przypada na wczesną wiosnę. W połowie maja samica składa 6-11 jaj. Pisklęta wykluwają się miesiąc później. Głuszczaki to ptaki bardzo rzadkie, objęte ochroną.

■ **Żubr** (*Bison bonasus*) – to największy ssak w Europie. Żyje w lasach liściastych lub mieszanych. Samiec jest większy i silniejszy od samicy. Jego waga sięga nawet 1000 kg. Żubry żyją w stadach, składających się czasami z ponad kilkudziesięciu osobników. Największą polską populację żubra można spotkać w Białowieskim Parku Narodowym. Żubr żywi się ziołami, trawami, pędami i liśćmi drzew, krzewów oraz grzybami. Okres godowy trwa od sierpnia do października. Zwykle jedno cielę rodzi się w następnym roku, między majem a lipcem. Długość życia żubrów sięga 26 lat.

■ **Bóbr** (*Castor fiber*) – jest największym gryzoniem w Europie. Waży do 35 kg. Zwierzę to żyje w parach lub w grupach rodzinnych. Bobry zasiedlają brzegi rzek i potoków oraz jeziora, bagna i torfowiska. Budują żeremia z błota, patyków i gałęzi, a także tamy na rzekach, wycinając nawet grube drzewa. Dieta bobrów składa się z liści, młodych pędów i cienkich gałązek (zwykle gałązki wierzby, topoli lub olchy). Bobry przechowują zapasy żywności na zimę pod wodą. Okres godowy przypada na styczeń i luty. Dzieci (zwykle 3) rodzą się w maju. Bobry żyją ok. 20 lat.



Bóbr



Żbik europejski

■ **Żbik europejski** (*Felis silvestris*) – to średniej wielkości ssak z rodziny kociaków, z wyglądu bardzo przypominający kota domowego, od którego różni go większa masa ciała (do ok. 8 kg) oraz krótszy, butławiasto zakończony ogon. Występuje w Europie Południowej, na Półwyspie Iberyjskim, w Szkocji, miejscami w Europie Zachodniej. Łatwo krzyżuje się z kotem domowym, dlatego prawdopodobnie spotykane osobniki są tylko krzyżówkami. W Polsce jest bardzo rzadko widywany, głównie w Bieszczadach i na obszarach do nich przyległych. Zasiedla gęste lasy, szczególnie na terenach skalistych. Poluje na ptaki oraz małe i średniej wielkości ssaki. Jest wybitnym samotnikiem, samica po ciąży, trwającej nieco ponad dwa miesiące, rodzi w kwietniu lub maju 3-4 młode, które po osiągnięciu samodzielności, w tym samym roku, są przez matkę przepędzane. W Polsce żbiki europejskie są objęte ochroną gatunkową.

■ **Lis rudy** (*Vulpes vulpes*) – jest to średniej wielkości zwierzę z rodziny psowatych oraz jeden z najpospolitszych drapieżników w Polsce, szeroko rozprzestrzeniony na świecie (większość Eurazji oraz Ameryki Północnej). Cechami charakterystycznymi jego wyglądu są wydłużony tułów, szpiczasty pysk, trójkątne uszy oraz długi, puszysty ogon. No i oczywiście ruda barwa futra. Lis zajmuje bardzo różnorodne siedliska, od lasów przez tereny otwarte, przedmieścia nawet do centrów miast. Poluje na wiele gatunków małych i średniej wielkości zwierząt, jednak specjalizuje się w gryzoniach, które potrafi wyławić nawet spod grubej warstwy śniegu. Lisie gody (ruja) odbywają się od stycznia do marca i po niemal dwumiesięcznej ciąży rodzi się 4-5 młodych. Poród i wychowanie młodych odbywa się w norach wykopanych przez lisy lub w zajętych norach borsuczych.

■ **Muflon śródziemnomorski** (*Ovis musimon*) – jest to najmniejszy przedstawiciel dzikich owiec, blisko spokrewniony z owcą domową, czasem uważany nawet za jej przodka. Waga muflona dochodzi do 50 kg. Jego cechą charakterystyczną są okazałe, skręcone ślimakowato rogi, noszone przez samce. Pierwotnie występował na Sycylii i Korsyce – wyspach Morza Śródziemnego, z czasem został introdukowany na kontynent europejski. Początkowo zamieszkiwał suche, skaliste zbocza, porośnięte ubogą roślinnością. W Polsce pojawił się na początku XX w. na Śląsku, gdzie do dziś występuje jego najliczniejsza populacja. Zasiedla tu zbocza gór porośnięte lasami oraz rekultywowane hałdy pokopalniane. Gody odbywają się pod koniec roku, a po ciąży, trwającej ponad 5 miesięcy, rodzą się 1 lub 2 młode.



Lis rudy



Muflon śródziemnomorski

■ **Gadożer** (*Circaetus gallicus*) – ptak drapieżny z rodziny jastrzębiowatych, o dużej głowie przypominającej nieco sówię, krótkich i szerokich skrzydłach oraz krótkim ogonie. Występuje w Afryce oraz Azji, w Polsce jedynie na wschodzie – od Suwalszczyzny po północną Lubelszczyznę. Zamieszkuje rozległe lasy,

najchętniej sosnowe, gdzie zakłada gniazda, sąsiadujące z terenami podmokłymi, na których poluje. Jego pożywienie stanowią węże i jaszczurki, co dało początek jego nazwie gatunkowej. Jest ptakiem wędrownym, pojawiającym się w Polsce w okolicach kwietnia-maja i odlatującym w sierpniu-październiku. Samica składa jedno jajo, które wysiaduje ok. 1,5 miesiąca. Młode uzyskuje samodzielność po ok. 2 miesiącach. Z powodu bardzo niewielkiej liczebności gadożer ma status gatunku krytycznie zagrożonego.

