

■ **Lew afrykański** (*Panthera leo*) – jest największym kotem afrykańskim – samiec może ważyć do 240 kg. Występuje głównie na otwartych przestrzeniach i w rzadkich lasach. Lwy żyją w stadach (7-10 osobników), zdominowanych przez najstarszą samicę. Samice polują, a samce pilnują terytorium. Lwy żywią się głównie zwierzętami kopytnymi, np. zebrawi, antylopami. Rzadko atakują żyrafy. Nie polują na słonie ani nosorożce. Lwiątko (zwykle 2-3 w miocie) przebywają z rodzicami do 3. roku życia.

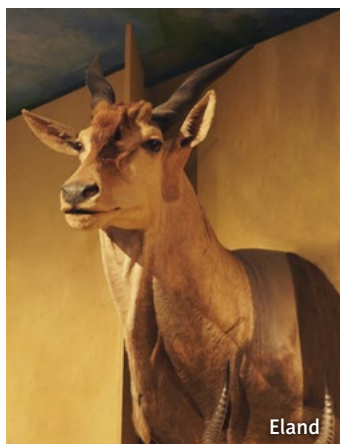


■ **Nosorożec czarny** (*Diceros bicornis*) – to jedno z największych zwierząt w Afryce. Jego waga sięga 2000 kg. Długość przedniego rogu może wynosić do 130 cm. Czarne nosorożce mogą występować zarówno w otwartych przestrzeniach, jak i gęstych zaroślach, unikają jednak lasów deszczowych. Lubią tarzać się w błocie, ale nie są zbyt dobrymi pływakami. Nosorożce żyją pojedynczo lub w małych grupach. Zjadają gałązki i pędy drzew oraz krzewów. Są krótkowzroczne i gdy są przestraszone, mogą zaatakować pnie drzew lub kopce termitów. Nowo narodzone nosorożce ważą ok. 40 kg i przebywają z matkami przez 3-4 lata. Żyją około 40 lat.

■ **Eland** (*Tragelaphus oryx*) – to jedna z największych afrykańskich antylop. Samiec może ważyć do 1000 kg. Samica jest o połowę lżejsza. Dorosły samiec ma gęste włosy na czubku głowy. Elandy zamieszkują rzadkie lasy, zarośla, a także otwarte przestrzenie i góry. Żyją zwykle w małych stadach do 40 osobników (obserwowano jednak grupy liczące ponad 200 osobników) i migrują w poszukiwaniu pożywienia: trawy, ziół, liści i owoców. Eland może długo wytrzymać bez wody. Samica rodzi jedno cielę po 8-9 miesiącach ciąży.



Bawół afrykański



Eland

■ **Bawół afrykański** (*Syncerus caffer caffer*) – jest jednym z największych zwierząt afrykańskich. Samiec może osiągnąć wagę 850 kg. Bawoły afrykańskie żyją w stadach liczących kilkaset osobników. Przebywają na otwartych przestrzeniach porośniętych wysoką trawą, często w pobliżu rzek i zbiorników wodnych. Lubią bawić się w wodzie. Dobrze pływają i przemierzają rzeki w poszukiwaniu pożywienia. Jedzą trawę, liście drzew i krzewów. Ciąża trwa 11 miesięcy, po której na świat przychodzi jedno młode.

■ **Antylopa szabloroga** (*Hippotragus niger*) – to duża antylopa afrykańska, której waga sięga 270 kg. Samce są większe od samic i czarne, podczas gdy samice są brązowo-czerwone. Antylopy te żyją w stadach liczących ok. 200 osobników; występują na sawannach, nielicznie w lasach. Nie są odporne na brak wody, są zdolne do przeżycia bez wody tylko 3 dni. Bywają agresywne i posiadają długie i ostre rogi – do 165 cm długości, rzadko są atakowane przez



Tapir anta



Antylopa szabloroga

drapieżniki. Zwykle jedna młoda antylopa rodzi się po 9 miesiącach ciąży. Jest to gatunek rzadki, chroniony.

■ **Tapir anta** (*Tapirus terrestris*) – to najpospolitszy przykład rodziny *Tapiridae*. Jego waga może sięgać nawet 250 kg. Samice są zwykle większe niż samce. Tapir anta występuje w Ameryce Południowej, głównie w nizinnych lasach deszczowych. Lubi wodę – dobrze pływa i nurkuje. Można go również spotkać na terenach suchych. Żywi się liśćmi, gałązkami i owocami. Żyje osobno lub w parach. Po ciąży, która trwa 13 miesięcy, samica rodzi jedno młode. Jest to gatunek rzadki.



Puma



Tar himalajski



Argali

■ **Tar himalajski** (*Hemitragus jemlahicus*) – jest spokrewniony z kozami i owcami. Samce są większe od samic i ważą do 105 kg. W naturze tary występują w Południowej Azji, na zalesionych i trawiastych zboczach. Zostały pomyślnie sprowadzone do Nowej Zelandii. Hodowane są w stadach liczących 30-40 osobników. Rykowisko występuje zimą. Po ciąży trwającej 242 dni rodzi się jedno lub dwa młode. Długość życia tych zwierząt wynosi 18 lat.

■ **Argali** (*Ovis ammon ammon*) – to największy podgatunek dzikich owiec o wadze do 230 kg. Jego ogromne, korkociągowe rogi mogą ważyć do 30 kg. Argali mieszkają w wyższych partiach gór Mongolii, żyją w małych stadach, składających się z osobników tej samej płci. W celu ustalenia dominacji samce prowadzą spektakularne walki, zderzając ze sobą swoje masywne rogi. Jagnięta (zwykle 1 lub 2) rodzą się wiosną. Nieco później tworzą własną społeczność i po kilku miesiącach dołączają do dorosłych. Owca argali żyje średnio 13 lat.

■ **Puma** (*Felis concolor*) – to duży drapieżnik z rodziny kotowatych. Osiąga wagę do 105 kg. Jest powszechna na północy i południu Ameryki od Alaski po Patagonię, gdzie osiąga największe rozmiary. Zamieszkuje rozległe lasy i góry. Jest to zwierzę samotne, polujące głównie na ssaki, m.in. łosie i antylopy. Nie je padliny. Okres godowy następuje w ciągu całego roku, jednak najczęściej zdarza się to na przełomie zimy i wiosny. Po ciąży trwającej 3 miesiące rodzi się 1-4 młodych. Matka i młode pozostają razem przez 2 lata. W wielu miejscach puma jest gatunkiem wymarłym.

■ **Niedźwiedź polarny** (*Ursus maritimus*) – jest jednym z największych niedźwiedzi. Jego waga sięga nawet 700 kg. Ma wyostrzony węch i słuch. Niedźwiedzie polarne żyją w Arktyce, na obszarach przybrzeżnych. Polują na fok, morsy, małe walenie i ryby. Są doskonałymi pływakami i nurkami. Bardzo często wyruszają w dalekie podróże. Pary pozostają razem od kwietnia do czerwca. Średnio rodzi się dwoje młodych. Przychodzą na świat w jaskini wykopanej w śniegu, podczas gdy samica pozostaje w niej w stanie hibernacji. Młode pozostają z matką przez 2 lata. Samce i samice, które nie są w ciąży, nie zapadają w stan hibernacji. Długość życia niedźwiedzia polarnego wynosi 34 lata. Zwierzę to należy do gatunków zagrożonych.



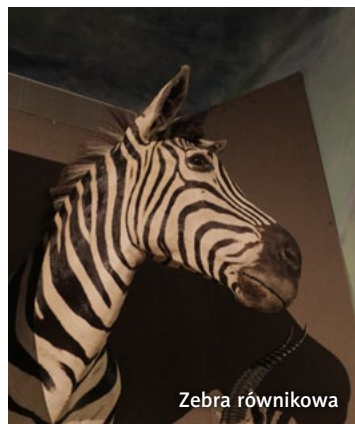
■ **Krokodyl nilowy** (*Crocodylus niloticus*) – jest największym krokodylem Afryki, mogącym osiągać długość ponad 4 m. Związany jest z wodą, zamieszkuje rzeki, jeziora, bagna, a nawet wybrzeża morskie. W dzień często można go spotkać na brzegu, gdzie wygrzewa się w słońcu, robiąc wrażenie ociężałego. Większą aktywność łowiecką wykazuje w nocy, zwinnie poruszając się w wodzie. W zależności od wieku poluje na bezkręgowce, skorupiaki, ryby oraz ptaki i ssaki. Starsze krokodyle potrafią wciągnąć do wody nawet ofiarę wielkości konia. Zjadają także mniejsze osobniki własnego gatunku. Gody krokodyli od-

bywają się w porze suchej i po pewnym czasie, w dole wykopanym niedaleko wody, samica składa kilkadziesiąt jaj, z których po 2-3 miesiącach wykluwają się młode. Gniazdo przez cały czas jest strzeżone przez samicę, a młode po wykluciu eskortowane są przez nią w drodze do wody. Gatunek nie jest zagrożony wymarciem, jednak w północnej Afryce jest niemal całkowicie wytopiony.

■ **Lampart plamisty** (*Panthera pardus*) – jest dużym ssakiem należącym do rodziny kotowatych, żyjącym w Środkowej i Południowej Afryce oraz Południowej Azji. Jego waga może osiągać 40 kg. Cechą charakterystyczną ubarwienia są czarne plamy, obficie pokrywające brązowo-żółte futro. Czasem jednak można spotkać zupełnie czarne osobniki, choć jest to ten sam gatunek. Lampart zamieszkuje obszary zadrzewione, lasy tropikalne oraz tereny górskie. Poluje na ofiary różnej wielkości, od drobnych ptaków i ssaków poprzez małpy aż po jelenie i antylopy. Zjada także zwierzęta domowe, przez co jest tępiiony przez miejscową ludność. Aby zabezpieczyć swą zdobycz przed lwami czy hienami, często wciąga ją na drzewa. Lampart nie ma wyraźnie określonej pory godowej, po ciąży trwającej ok. 3 miesiące samica rodzi dwoje lub troje młodych, które pozostają z nią do momentu uzyskania samodzielności. Lampart ma status zagrożonego wymarciem.



Lampart plamisty



Zebra równikowa

■ **Zebra równikowa** (*Equus quagga boehmi*) – jest najmniejszym podgatunkiem zebry stepowej i osiąga wagę do 140 kg. Charakteryzuje się grubymi i wyraźnymi pasami, pokrywającymi całe ciało, w tym brzuch i nogi aż do kopyt. Występuje w Afryce Południowo-Wschodniej, na terenach otwartych i słabo zadrzewionych. Unika lasów oraz obszarów wilgotnych. Żyje w stadach liczących do 30 osobników i złożonych z samic oraz młodych, którym przewodzi dorosły samiec. Zebry chętnie przyłączają się też do stad innych gatunków zwierząt.

Podczas wędrówek w porze suchej łączą się w ogromne grupy. Cięża zebry trwa ok. jednego roku, po którym samica rodzi zwykle jedno młode, które dojrzałość osiąga w wieku 4 lat. Wojny w Angoli, Rwandzie i Burundi mocno zredukowały wiele populacji zebry, jednak obecnie ma ona status niższego rzyka.

■ **Gerenuk długoszy** (*Litocranius walleri*) – występuje w Afryce Wschodniej (głównie Somalia, Kenia, Etiopia, Tanzania), na suchych sawannach i obszarach półpustynnych. Żyje samotnie lub w niewielkich grupach. Ma bardzo smukłe ciało, z długimi nogami oraz długą szyją i niewielką głową z lirowato wygiętymi rogami. Osiąga wagę do ok. 50 kg. Żywi się liśćmi i pędami drzew oraz krzewów. Cięża trwa ok. siedem miesięcy, po czym rodzi się zwykle jedno młode. Charakterystycznym zachowaniem gerenuka jest długotrwałe stawanie na tylnych nogach, w celu sięgnięcia do wyższych partii korony drzew. Zwierzę to potrafi bardzo długo obywać się bez wody. Posiada status niższego rzyka, jednak jego liczebność ciągle spada.



Gerenuk długoszy