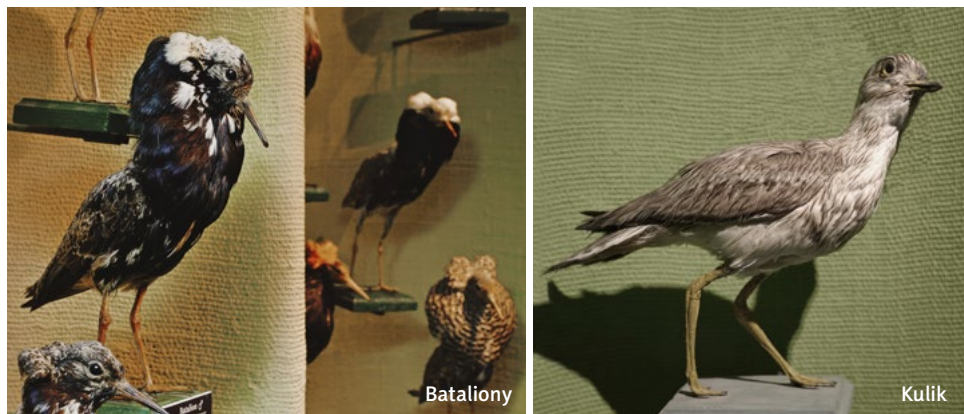
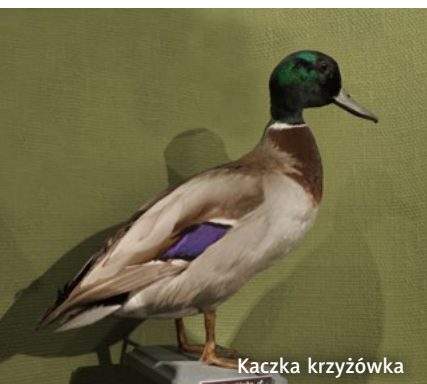


■ **Bataliony** (*Philomachus pugnax*) – to średniej wielkości ptaki. Samce są większe niż samice. Bataliony są rzadkimi ptakami lęgowymi. Można je spotkać na szerokich i wilgotnych łąkach oraz bagnach, głównie w dolinie Biebrzy, w północno-wschodniej Polsce. Żywią się małymi bezkręgowcami znalezionymi w ziemi. W maju, w okresie lęgowym, samce otrzymują wyjątkowe upierzenie w postaci długich, kolorowych kryz wokół szyi. Samce walczą między sobą o samice. Po kopulacji samica składa 4 jaja w gnieździe na ziemi. Pisklęta opuszczają gniazdo tuż po wykluciu.

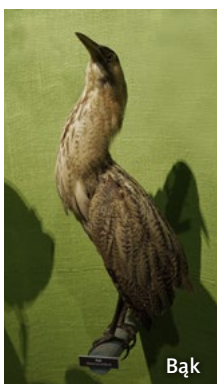


■ **Kulik** (*Burhinus oedicnemus*) – ptak ten waży ok. pół kilograma. Zarówno samiec, jak i samica mają identyczne upierzenie. Kuliki zamieszkują stepy, suche i piaszczyste ugory, żwirowe doliny. Zwykle żyją w pobliżu wody, ale unikają mokradel. Żywią się głównie owadami, dżdżownicami i innymi bezkręgowcami. Ich gniazda są budowane na ziemi, w dziurze. W maju lub czerwcu samice składają 2 jaja. Pisklęta wylęgają się po 24-27 dniach. Są to rzadkie ptaki, które można spotkać w dolinach Bugu i Narwi. Jest to gatunek chroniony.

■ **Bąk** (*Botaurus stellaris*) – jest średniej wielkości ptakiem z rodziny czaplowatych. Samiec jest nieco większy od samicy. Bąki zasiedlają rozległe tereny porośnięte trzciną i zaroślami wierzbowymi, z bagnami, a także miejsca w pobliżu płytkich jezior i stawów hodowlanych ryb. Jedzą głównie płazy, małe ryby i bezkręgowce wodne. Podczas okresu godowego samce głośno wokalizują. Dźwięk jest bliski muczeniu i słychać go z odległości ponad 1 km.



Kaczka krzyżówka



Bąk



Sokół wędrowny

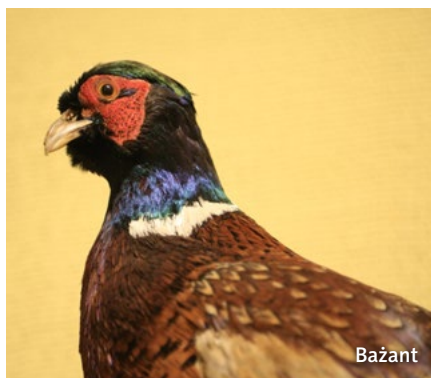
Samice składają 3-7 jaj w gnieździe ukrytym w szuwarach. Młode ptaki stają się samodzielne po dwóch miesiącach. Bąki to rzadkie ptaki lęgowe.

■ **Sokół wędrowny** (*Falco peregrinus*) – ptak drapieżny. Waży trochę więcej niż 1 kg. Samica jest większa i silniejsza od samca. Sokolicy wędrowne zamieszkują rozległe lasy z polanami, bagnami i zbiornikami wodnymi, a także strome góry i ruiny zamków. Polują na średniej wielkości ptaki (np. gołębie, wrony), które atakują w powietrzu. Gniazda sokolicy wędrowne lokują w skałach lub wysokich drzewach (w starych gniazdach innych ptaków). Jaja składane są w marcu i kwietniu, młode wylęgają się po 32-34 dniach. Gatunek jest rzadki, chroniony.

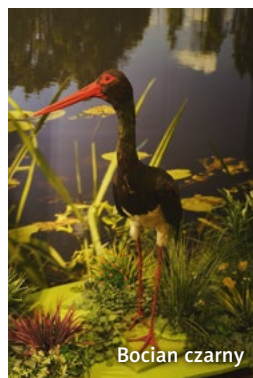
■ **Drop** (*Otis tarda*) – najcięższy latający ptak w Europie. Samiec jest większy niż samica, jego waga osiąga 18 kg. Dropie wymagają ogromnych, otwartych przestrzeni z niską roślinnością (stepy, sawanny, rozległe łąki). Ptaki te jedzą głównie liście i nasiona, ale czasem też polują na owady, ślimaki, a nawet żaby



Drop



Bażant



Bocian czarny

i myszy. Sezon godowy występuje w kwietniu i maju. Samica składa 2 jaja w gnieździe zbudowanym na ziemi. Niestety w Polsce drop wyginął w latach 80.

■ **Kaczka krzyżówka** (*Anas platyrhynchos*) – jest jedną z największych polskich dzikich kaczek. Waży prawie 2 kg. Samiec jest nieco większy od samicy. Wiosną i jesienią ma wspaniałe upierzenie godowe, latem jest ono brązowo-czerwone i wygląda podobnie jak u samicy. Krzyżówki żyją w stawach i płynących wodach oraz bagnach, ale są też obecne w miastach. Żywią się roślinami i małymi zwierzętami żyjącymi w wodzie. Krzyżówki budują gniazda głównie na ziemi. Okres godowy przypada na wczesną wiosnę. Samice znoszą 8-20 jaj. Kaczątka wylęgają się w czerwcu i tuż po wykluciu podążają za matką. Gatunek pospolity, ptak łowny.



■ **Łabędź niemy** (*Cygnus olor*) – to najpospolitszy łabędź żyjący w Polsce. Samiec jest nieco większy niż samica. Może ważyć ok. 16 kg. Łabędzie nieme potrafią latać i dobrze pływać, lecz nie potrafią nurkować. Zamieszkują zatoki i duże obszary naturalnej wody, bogatej w roślinność wodną. Często można je zobaczyć w miastach. Łabędzie nieme jedzą rośliny znalezione na dnie płytkich wód i małych zbiorników wodnych. Żyją w stałych parach. Samice składają 5-8 jaj w gniazdach ukrytych w szuwarach. Tuż po wykluciu łabędziątka opuszczają gniazdo i pozostają pod opieką rodziców.

■ **Rybołów** (*Pandion haliaetus*) – jest to dość duży ptak drapieżny. Jego waga sięga 2 kg. Samica jest nieco większa od samca. Rybołowy żyją w pobliżu rzek i bogatych w ryby zbiorników wodnych. Budują swoje gniazda na starych drzewach (10-30 metrów nad ziemią). Ich dieta składa się prawie wyłącznie z ryb złowionych dzięki ostrym i zakrzywionym szponom. Aby złapać swoją zdobycz, rybołów jest w stanie głęboko nurkować. Najczęściej 2-3 jaja są

znoszone w kwietniu. Młode ptaki przebywają z rodzicami przez 4 miesiące. Dojrzałość płciową osiągają w wieku 4 lub 5 lat. Rybołów to niezwykle rzadki gatunek lęgowy.

■ **Kruk** (*Corvus corax*) – to największy gatunek z rodziny *Corvidae*. Jego waga sięga 1,5 kg. Kruki mieszkają na obrzeżach ogromnych kompleksów leśnych, jak również w kępach wysokich nadrzecznych drzew lub na otwartych zboczach. Żywią się padliną, małymi ssakami, jajami innych ptaków i owadami. Można je łatwo zobaczyć na wysypiskach śmieci. Kruki budują gniazda wysoko na drzewach i na półkach klifowych. Wczesną wiosną samica składa 4-6 jaj, z których po 23 dniach wykluwają się młode. Gatunek rzadki, chroniony. Ostatnio zaobserwować można wzrost populacji tych ptaków.

■ **Bażant** (*Phasianus colchicus*) – gatunek ten pochodzi z Azji. Do Polski bażanty sprowadzono w XVI w. Ptaki te ważą do 1,5 kg. Samce są większe i bardziej kolorowe niż samice, które mają kamuflażowe upierzenie. Bażanty zamieszkują otwarte przestrzenie pokryte kępami zarośli, doliny rzeczne i skraje lasów. Jedzą głównie pokarm roślinny, a latem także owady. Ich gniazda znajdują się na ziemi. W maju składane są jaja, a w czerwcu wykluwają się pisklęta. Zaraz po wykluciu pisklęta podążają za swoimi matkami. Bażanty to gatunek łowny. Ich populacja jest okresowo wzmacniana przez ptaki gospodarskie.

■ **Bocian czarny** (*Ciconia nigra*) – to jeden z dwóch gatunków bocianów żyjących w Polsce. Jest nieco mniejszy od bociana białego i waży do 3 kg. Bociany czarne zamieszkują stare, rozległe lasy, bagna i podmokłe łąki. Zjadają owady wodne, płazy i ryby. Swoje gniazda budują na wysokich drzewach lub stromych zboczach górskich. Okres godowy rozpoczyna się tuż po ich przybyciu – na przełomie kwietnia i maja. Samica składa 3-5 jaj. Pisklęta wylęgają się między czerwcem a lipcem. Bociany czarne są nieliczne i objęte ochroną.

■ **Gągoł** (*Bucephala clangula*) – ptak z rodziny kaczkowatych, mniejszy od krzyżówki. Samiec ubarwiony czarno-biało, z połyskującą zielono głową i białymi policzkami. Samica szara, z brązową głową. Ptaki te bardzo dobrze pływają i nurkują. Są jednymi z niewielu kaczek zakładających gniazda na drzewach, najczęściej tych rosnących blisko wody, w dziuplach naturalnych lub wykutych przez dzięcioła czarnego. Korzystają też z odpowiednich budek lęgowych. Gody gągołów odbywają się w lutym i marcu, po czym samica składa do 11 jaj, które wysiadywane są przez ok. miesiąc. Pisklęta zaraz po wykluciu skaczą czasem z kilku metrów wprost do wody lub na ziemię, po czym prowadzone są przez matkę do najbliższego zbiornika wodnego. Zdolność do lotu młode uzyskują po dwóch miesiącach od wyklucia. Jest to bardzo nieliczny ptak lęgowy, podlegający ochronie gatunkowej.

■ **Perkoz dwuczuby** (*Bucephala clangula*) – ptak z rodziny perkozów, z daleka przypominający pływającą kaczkę, ale o smuklejszej budowie, dłuższej szyi i szpiczastym dziobie. Bardzo dobrze pływa i nurkuje, lata dobrze, ale niechętnie i w razie niebezpieczeństwa chowa się pod wodę. Cechą charakterystyczną samca w upierzeniu godowym są odstające pióra na bokach głowy przypominające bokobrody, zaś na czubku głowy przypominające uszy. Gody perkozów przypominają taniec wykonywany w pozycji „stojącej” na powierzchni wody. Gniazdo ma formę pływającej platformy, ukrytej w szuwarach. Jaja w liczbie do 6 sztuk wysiadywane są przez ok. miesiąc, następnie młode przez ok. dwa miesiące prowadzone są przez oboje rodziców. Cechą charakterystyczną jest wożenie piskląt na grzbiecie przez rodziców. Jest to rzadki ptak, ale miejscami może być dość liczny. Podlega ochronie gatunkowej.



■ **Myszołów zwyczajny** (*Buteo Buteo*) – jest średniej wielkości ptakiem drapieżnym o szerokich, ale niezbyt długich skrzydłach, krótkim ogonie i zwartej budowie ciała. Ma ubarwienie o bardzo zmiennej tonacji brązów i bieli (niektóre osobniki ubarwione są bardzo ciemno, inne są znacznie jaśniejsze). Dziób i szpony są dość słabe jak na ptaka tej wielkości. Myszołów poluje na ofiary znacznie mniejsze od siebie – głównie drobne gryzonie oraz ptaki, chwytane na terenach otwartych i brzegach lasów, gdzie można go obserwować szybującego lub siedzącego na słupach czy stogach siana i przepatrującego okolicę. Gniazda zakładane są w koronach drzew, stąd ptak ten preferuje tereny leśne, przetykane polami i łąkami. Jaja w liczbie 2-4 wysiadywane są nieco ponad miesiąc, a zdolność do lotu młode uzyskują po ok. dwóch miesiącach od wyklucia. Jest to średnio liczny ptak lęgowy podlegający ochronie.

■ **Kokoszka** (*Gallinula chloropus*) – to niewielki ptak wodny, przypominający nieco łyskę, ale wyraźnie od niej mniejszy, o oliwkowo-szarym tułowi oraz stalowoszarej głowie i piersi. Nad żółto-czerwonym dziobem znajduje się czerwona blaszka zachodząca na czoło, podobnie jak u łyski. Choć kokoszka potrafi pływać, jej długie palce nie są połączone błoną pławną i nie mają żadnych wioślowatych blaszek. Ptak często porusza się po pływających lub rosnących przy powierzchni roślinach wodnych. Można go spotkać przy zarośniętych szuwarami zbiornikach wodnych i starorzeczach. U kokoszki następuje częściowe odwrócenie ról rodzicielskich, bowiem to samiec spędza więcej czasu w gnieździe, a zdarza się, że dwie lub więcej samic konkuruje o jednego samca. Ptaki te budują gniazda z zeschniętej roślinności wodnej, w zaroślach i składają tam do 9 jaj, które wysiadują przez ok. trzy tygodnie. Nazwa kokoszki może pochodzić od charakterystycznego kiwania się podczas poruszania. Jest to nieliczny ptak lęgony objęty ochroną.



Kokoszka



Myszotów zwyczajny